

Bedienungsanleitung

DE

Operating Manual

EN

Allgemeine Beschreibung

Funktion

Artista Device Finder 1.2 (ADF) ist eine Software mit der die Netzwerkeinstellungen der ArtistaNET, Digi- und VideoPoster auf einfache Art und Weise eingestellt werden können. Dazu durchsucht die Software das Netzwerk nach angeschlossenen Mediaplayern und listet alle gefundenen Geräte auf. Die Netzwerkeinstellungen dieser Geräte können nun komfortabel mit wenigen Klicks verändert werden. Anschließend können Sie die ADF Software auch dazu verwenden das Web-Frontend eines Gerätes für weitere Einstellungen im Browser zu öffnen. Außerdem können die Geräteinformationen zur Verwendung in ACC3 exportiert werden..

Systemanforderung

- Windows XP ab Service Pack 3
- Windows 7 ab Service Pack 1 (32 und 64 Bit)

Unterstützte Geräte

- ArtistaNET-4.3 ab Firmware Version 1.8.0
- ArtistaNET-III ab Firmware Version 5.6.0
- DigiPoster-4.3 ab Firmware Version 1.6.0
- DigiPoster-III ab Firmware Version 1.8.0
- VideoPoster-II ab Firmware Version 2.2.0
- VideoPoster-III ab Firmware Version 1.0.0

Übersicht

In dieser Bedienungsanleitung finden Sie folgende Themen:

- Artista Device Finder 1.2 installieren
- Geräte im Netzwerk suchen
- Netzwerkeinstellungen der Geräte bearbeiten
- Web-Frontend der Geräte öffnen
- Verbindungen für ACC3 in eine xml Datei exportieren

Artista Device Finder 1.2 installieren

Vorgehensweise

Gehen Sie zur Installation wie folgt vor:

| Schritt | Tätigkeit |
|---------|---|
| 1 | Starten Sie die Datei ArtistaDeviceFinder_1.2.0_Setup.exe und folgen Sie den Anweisungen auf dem Bildschirm. |
| 2 | <p>Klicken Sie auf Next um den vorgegebenen Installationsort zu nehmen oder wählen Sie Ihren eigenen Pfad für die Installation.</p> <p>Klicken Sie auf Next, um die vorgegebene Position im Startmenü zu nehmen oder wählen Sie einen eigenen Namen. Wählen Sie, ob ein Desktop Icon und ein Quick Launch Icon erstellt werden soll.</p> <p>Überprüfen Sie nochmal Ihre Einstellungen und klicken Sie auf Install.</p> <p>Damit ist die Installation abgeschlossen. Falls vorher ausgewählt, erstellt das Installationsprogramm nun ein Artista Device Finder Logo als Icon auf dem Desktop.</p> |
| 3 | Doppelklicken Sie auf das Icon, um Artista Device Finder zu starten. Alternativ wählen Sie Start --> Alle Programme --> Data Display --> Artista Device Finder --> Artista Device Finder (Standardeinstellungen) bzw. die von Ihnen bei der Installation festgelegten Bezeichnungen. |



Artista Device Finder

Geräte im Netzwerk suchen

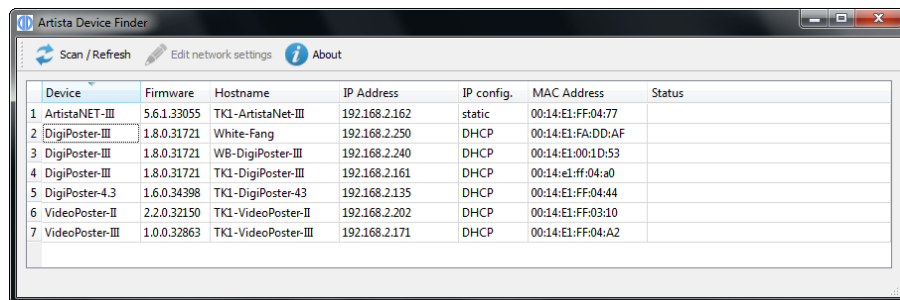
Vorbereitung

Bitte verbinden Sie den PC auf dem ADF installiert ist und die Geräte, die Sie konfigurieren möchten, mit demselben physikalischen Netzwerk.

Vorgehensweise

Zum Suchen der Geräte im Netzwerk gehen Sie wie folgt vor:

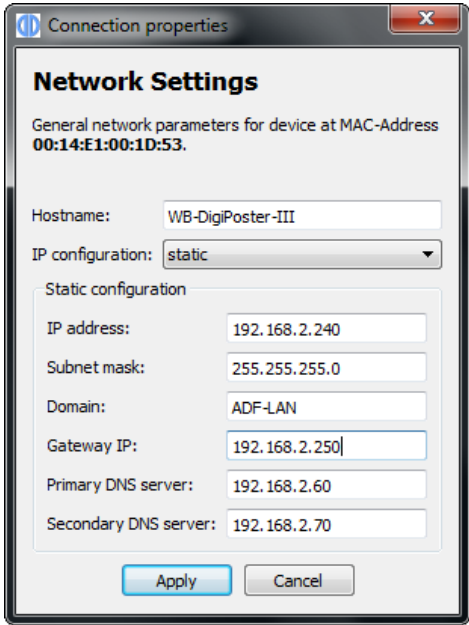

| Schritt | Tätigkeit |
|---------|---|
| 1 | Schalten Sie das Gerät ein. |
| 2 | Warten Sie bis die zuletzt geladene Playliste abgespielt wird. Wenn keine Playliste gespeichert ist, zeigt der Player nebenstehendes Logo. Der Systemstart benötigt max. 45 Sekunden. |
| 3 | Klicken Sie auf Scan / Refresh . Jedes Gerät das ADF findet, wird in einer separaten Zeile aufgelistet. |



Netzwerkeinstellungen der Geräte bearbeiten

Vorgehensweise

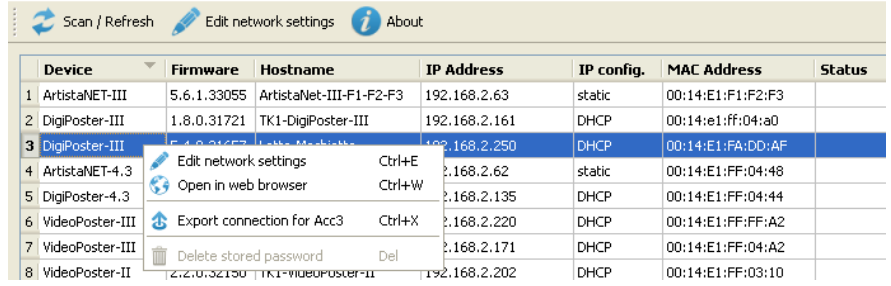
Gehen Sie zur Bearbeitung der Netzwerkeinstellungen wie folgt vor:

| Schritt | Tätigkeit |
|---------|---|
| 1 | <p>Um den Dialog für Netzwerkeinstellungen aufzurufen, doppelklicken Sie auf das Gerät, das Sie bearbeiten möchten.</p>  |
| 2 | <p>Legen Sie die Netzwerkparameter fest. Sie haben die Auswahl zwischen dynamischer (DHCP) und statischer (static) Konfiguration. Wenn Sie Fragen bzgl. Ihrer Netzwerkkonfiguration und/oder -parameter haben, wenden Sie sich bitte an Ihren Systemadministrator.</p> |
| 3 | <p>Mit Klick auf Apply werden die neuen Einstellungen auf dem Gerät gespeichert.</p> |
| 4 | <p>Falls Sie dazu aufgefordert werden, geben Sie den Usernamen und das Passwort des Gerätes ein. Verwenden Sie hierbei die gleichen Daten wie beim Web-Frontend.</p>  <p>Wenn Sie Remember password anklicken, werden Sie nach erfolgreicher Anmeldung nicht wieder nach dem Passwort gefragt. Das Passwort kann im Kontextmenü gelöscht werden. Es wird auch automatisch gelöscht, wenn das Gerätepasswort geändert wurde.</p> |
| 5 | <p>Innerhalb von 5 Sekunden aktualisiert die ADF Software die Liste mit den neuen Netzwerkeinstellungen.</p> |

Web-Frontend der Geräte öffnen

Vorgehensweise

Nachdem Sie die Netzwerkparameter Ihres Geräts mit ADF erfolgreich konfiguriert haben, können Sie über den Webbrowser darauf zugreifen.

| Schritt | Tätigkeit | | | | | | | | | | | | | | | | | | | | | | | | | | | | | | | | | | | | | | | | | | | | | | | | | | | | | | | | | | | | | | | |
|-------------------|--|-------------------------|---------------|------------|-------------------|------------|-------------|--------|------------------|-------------|-------------------------|--------------|--------|-------------------|--|------------------|-------------|--------------------|---------------|------|-------------------|--|------------------|-------------|--------------------|---------------|------|-------------------|--|------------------|--|--|--------------|--------|-------------------|--|------------------|--|--|---------------|------|-------------------|--|-------------------|--|--|---------------|------|-------------------|--|-------------------|--|--|---------------|------|-------------------|--|------------------|--|--|---------------|------|-------------------|--|
| 1 | <p>Klicken Sie mit der rechten Maustaste auf eine Zeile der Tabelle, um das Kontextmenü zu öffnen. Über den Menüpunkt Open in web browser erreichen Sie die Weboberfläche des gewünschten Geräts.</p>  <table border="1"> <thead> <tr> <th>Device</th> <th>Firmware</th> <th>Hostname</th> <th>IP Address</th> <th>IP config.</th> <th>MAC Address</th> <th>Status</th> </tr> </thead> <tbody> <tr> <td>1 ArtistaNET-III</td> <td>5.6.1.33055</td> <td>ArtistaNet-III-F1-F2-F3</td> <td>192.168.2.63</td> <td>static</td> <td>00:14:E1:F1:F2:F3</td> <td></td> </tr> <tr> <td>2 DigiPoster-III</td> <td>1.8.0.31721</td> <td>TK1-DigiPoster-III</td> <td>192.168.2.161</td> <td>DHCP</td> <td>00:14:e1:ff:04:a0</td> <td></td> </tr> <tr style="background-color: #e0e0e0;"> <td>3 DigiPoster-III</td> <td>1.8.0.31721</td> <td>TK1-DigiPoster-III</td> <td>192.168.2.250</td> <td>DHCP</td> <td>00:14:E1:FA:DD:AF</td> <td></td> </tr> <tr> <td>4 ArtistaNET-4.3</td> <td></td> <td></td> <td>192.168.2.62</td> <td>static</td> <td>00:14:E1:FF:04:48</td> <td></td> </tr> <tr> <td>5 DigiPoster-4.3</td> <td></td> <td></td> <td>192.168.2.135</td> <td>DHCP</td> <td>00:14:E1:FF:04:44</td> <td></td> </tr> <tr> <td>6 VideoPoster-III</td> <td></td> <td></td> <td>192.168.2.220</td> <td>DHCP</td> <td>00:14:E1:FF:FF:A2</td> <td></td> </tr> <tr> <td>7 VideoPoster-III</td> <td></td> <td></td> <td>192.168.2.171</td> <td>DHCP</td> <td>00:14:E1:FF:04:A2</td> <td></td> </tr> <tr> <td>8 VideoPoster-II</td> <td></td> <td></td> <td>192.168.2.202</td> <td>DHCP</td> <td>00:14:E1:FF:03:10</td> <td></td> </tr> </tbody> </table> | Device | Firmware | Hostname | IP Address | IP config. | MAC Address | Status | 1 ArtistaNET-III | 5.6.1.33055 | ArtistaNet-III-F1-F2-F3 | 192.168.2.63 | static | 00:14:E1:F1:F2:F3 | | 2 DigiPoster-III | 1.8.0.31721 | TK1-DigiPoster-III | 192.168.2.161 | DHCP | 00:14:e1:ff:04:a0 | | 3 DigiPoster-III | 1.8.0.31721 | TK1-DigiPoster-III | 192.168.2.250 | DHCP | 00:14:E1:FA:DD:AF | | 4 ArtistaNET-4.3 | | | 192.168.2.62 | static | 00:14:E1:FF:04:48 | | 5 DigiPoster-4.3 | | | 192.168.2.135 | DHCP | 00:14:E1:FF:04:44 | | 6 VideoPoster-III | | | 192.168.2.220 | DHCP | 00:14:E1:FF:FF:A2 | | 7 VideoPoster-III | | | 192.168.2.171 | DHCP | 00:14:E1:FF:04:A2 | | 8 VideoPoster-II | | | 192.168.2.202 | DHCP | 00:14:E1:FF:03:10 | |
| Device | Firmware | Hostname | IP Address | IP config. | MAC Address | Status | | | | | | | | | | | | | | | | | | | | | | | | | | | | | | | | | | | | | | | | | | | | | | | | | | | | | | | | | | |
| 1 ArtistaNET-III | 5.6.1.33055 | ArtistaNet-III-F1-F2-F3 | 192.168.2.63 | static | 00:14:E1:F1:F2:F3 | | | | | | | | | | | | | | | | | | | | | | | | | | | | | | | | | | | | | | | | | | | | | | | | | | | | | | | | | | | |
| 2 DigiPoster-III | 1.8.0.31721 | TK1-DigiPoster-III | 192.168.2.161 | DHCP | 00:14:e1:ff:04:a0 | | | | | | | | | | | | | | | | | | | | | | | | | | | | | | | | | | | | | | | | | | | | | | | | | | | | | | | | | | | |
| 3 DigiPoster-III | 1.8.0.31721 | TK1-DigiPoster-III | 192.168.2.250 | DHCP | 00:14:E1:FA:DD:AF | | | | | | | | | | | | | | | | | | | | | | | | | | | | | | | | | | | | | | | | | | | | | | | | | | | | | | | | | | | |
| 4 ArtistaNET-4.3 | | | 192.168.2.62 | static | 00:14:E1:FF:04:48 | | | | | | | | | | | | | | | | | | | | | | | | | | | | | | | | | | | | | | | | | | | | | | | | | | | | | | | | | | | |
| 5 DigiPoster-4.3 | | | 192.168.2.135 | DHCP | 00:14:E1:FF:04:44 | | | | | | | | | | | | | | | | | | | | | | | | | | | | | | | | | | | | | | | | | | | | | | | | | | | | | | | | | | | |
| 6 VideoPoster-III | | | 192.168.2.220 | DHCP | 00:14:E1:FF:FF:A2 | | | | | | | | | | | | | | | | | | | | | | | | | | | | | | | | | | | | | | | | | | | | | | | | | | | | | | | | | | | |
| 7 VideoPoster-III | | | 192.168.2.171 | DHCP | 00:14:E1:FF:04:A2 | | | | | | | | | | | | | | | | | | | | | | | | | | | | | | | | | | | | | | | | | | | | | | | | | | | | | | | | | | | |
| 8 VideoPoster-II | | | 192.168.2.202 | DHCP | 00:14:E1:FF:03:10 | | | | | | | | | | | | | | | | | | | | | | | | | | | | | | | | | | | | | | | | | | | | | | | | | | | | | | | | | | | |

Verbindungen für ACC3 in eine xml Datei exportieren

Vorgehensweise

Verbindungen können wie folgt in eine xml Datei exportiert werden, um sie in ACC3 zu importieren:

| Schritt | Tätigkeit |
|---------|---|
| 1 | Wählen Sie die Geräte, die Sie in ACC verwenden möchten aus und klicken Sie Export connection to Acc3 im Kontextmenü. |
| 2 | Wählen Sie im Dialogfenster einen Speicherort und einen Dateinamen aus und klicken Sie auf Speichern . Die ausgewählten Geräte sind jetzt für den Import in ACC3 bereit. |

General Description

Function

Artista Device Finder 1.2 (ADF) is a software which enables you to easily set the network interface of ArtistaNET, Digi- and VideoPosters. In order to do so, the software scans the network for connected mediaplayers. Devices found during the network scan will be listed. It is then possible to conveniently edit the network parameters of these devices with only a few mouse clicks. Once your devices are set up, you can also use ADF to open the web interface of a device in a browser for further adjustment. Device information can also be exported for use in ACC3.

System Requirements

- Windows XP Service Pack 3 or above
- Windows 7 Service Pack 1 (32 and 64 Bit) or above

Supported Devices

- ArtistaNET-4.3 Firmware Version 1.8.0 or above
- ArtistaNET-III Firmware Version 5.6.0 and above
- DigiPoster-4.3 Firmware Version 1.6.0 and above
- DigiPoster-III Firmware Version 1.8.0 and above
- VideoPoster-II Firmware Version 2.2.0 and above
- VideoPoster-III Firmware Version 1.0.0 and above

Overview

The following topics are covered in these operating instructions:

- Installing Artista Device Finder 1.2
- Scanning network for devices
- Editing device network configuration
- Open web frontend of a device
- Exporting connections to an xml file for Acc3

Installing Artista Device Finder 1.2

Procedure

To install the software proceed as follows:

| Step | Action |
|------|--|
| 1 | Start the file named ArtistaDeviceFinder_1.2.0_Setup.exe and follow the instructions on the monitor. |
| 2 | <p>Click on Next to follow the specified path or select your own path for the installation. Click on Next to accept the position in the start menu or select your own name for the folder. Please decide for a desktop icon or a quick launch icon.</p> <p>Check the settings and click on Install. The installation is complete.</p> <p>If chosen before, the installation program creates an Artista Device Finder icon on the desktop.</p> |
| 3 | <p>Double-click on the icon to start the Artista Device Finder software.</p> <p>Alternatively, select the Start --> All Programs --> Data Display --> Artista Device Finder --> Artista Device Finder (standard settings) or the path you specified during the installation process.</p> |



Scanning the network for devices

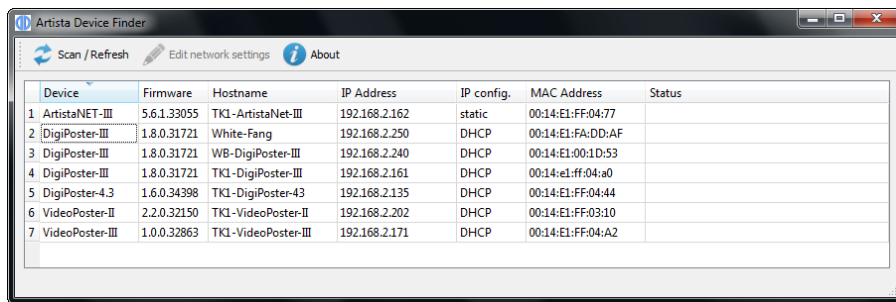
Preparations

Please connect the machine where ADF is running and all devices you wish to configure to the same network.

Procedure

To scan devices please proceed as follows:

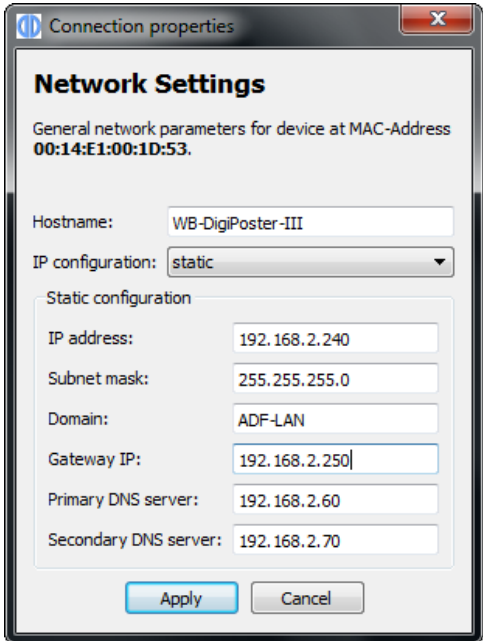

| Step | Action |
|------|---|
| 1 | Switch the devices on. |
| 2 | Wait until the play back of a previously loaded playlist has started. If a playlist is not available, the player will show the adjoining logo. The boot procedure requires max. 45 seconds. |
| 3 | Press Scan / Refresh button. A row will be inserted in the table for each detected device. |



Editing device network configurations

Procedure

To edit device network configurations proceed as follows:

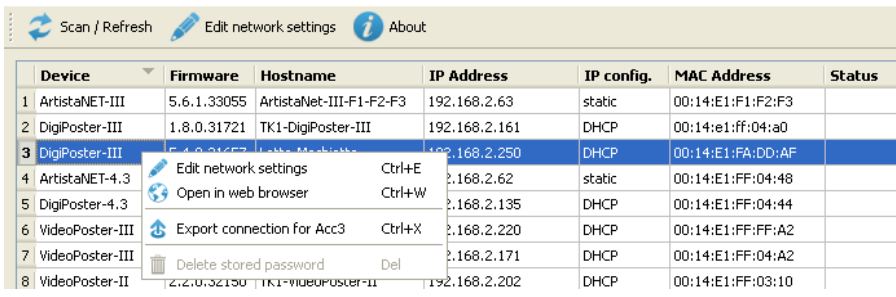
| Step | Action |
|------|---|
| 1 | <p>Double-click the device you wish to edit to open its network configuration dialog.</p>  |
| 2 | <p>Set network parameters. It is possible to select either dynamic (DHCP) or static configuration. If you have questions regarding your network configuration and/or parameters, please contact your network administrator.</p> |
| 3 | <p>Please click Apply to save the new configuration on the device.</p> |
| 4 | <p>If you are asked to insert a valid username and password use the same username and password as for the web interface.</p> <p>If you check Remember password, you will not be asked again after successful authentication. The password can be deleted from the context menu. It also gets deleted automatically if the device password was changed.</p>  |
| 5 | <p>Within 5 seconds, ADF will display a list containing the new network parameters.</p> |

Open web interface of a device

Procedure

After you have successfully configured the network parameters of your device, it can also be accessed via web browser.

| Step | Action |
|------|---|
| 1 | Right click on a row in the table to open the context menu. Click on Open in web browser to access the web interface of the selected device. |



The screenshot shows the Artista Device Finder interface with a table of devices. A context menu is open over the third row, which is highlighted in blue. The context menu options are: Edit network settings (Ctrl+E), Open in web browser (Ctrl+W), Export connection for Acc3 (Ctrl+X), and Delete stored password (Del).

| Device | Firmware | Hostname | IP Address | IP config. | MAC Address | Status |
|-------------------|-------------|-------------------------|---------------|------------|-------------------|--------|
| 1 ArtistaNET-III | 5.6.1.33055 | ArtistaNet-III-F1-F2-F3 | 192.168.2.63 | static | 00:14:E1:F1:F2:F3 | |
| 2 DigiPoster-III | 1.8.0.31721 | TK1-DigiPoster-III | 192.168.2.161 | DHCP | 00:14:e1:ff:04:a0 | |
| 3 DigiPoster-III | 5.6.1.33055 | TK1-MediaNet-III | 192.168.2.250 | DHCP | 00:14:E1:FA:DD:AF | |
| 4 ArtistaNET-4.3 | 5.6.1.33055 | TK1-ArtistaNET-4.3 | 192.168.2.62 | static | 00:14:E1:FF:04:48 | |
| 5 DigiPoster-4.3 | 5.6.1.33055 | TK1-DigiPoster-4.3 | 192.168.2.135 | DHCP | 00:14:E1:FF:04:44 | |
| 6 VideoPoster-III | 5.6.1.33055 | TK1-VideoPoster-III | 192.168.2.220 | DHCP | 00:14:E1:FF:FF:A2 | |
| 7 VideoPoster-III | 5.6.1.33055 | TK1-VideoPoster-III | 192.168.2.171 | DHCP | 00:14:E1:FF:04:A2 | |
| 8 VideoPoster-II | 5.6.1.33055 | TK1-VideoPoster-II | 192.168.2.202 | DHCP | 00:14:E1:FF:03:10 | |

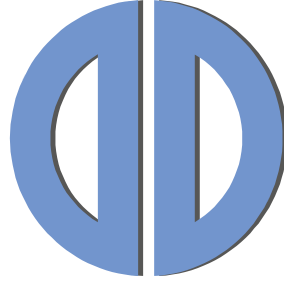
Exporting connections to an xml file for ACC3

Procedure

To export connections to an xml file in order to import them in ACC3 please proceed as follows:

| Step | Action |
|------|--|
| 1 | Select the devices you wish to use in ACC and click Export connection for ACC3 in the context menu. |
| 2 | Select a path and a file name and click Save . The selected devices are ready to be imported in ACC3 now. |

Our company network supports you worldwide with offices in Germany, Great Britain, Italy, Turkey and the USA. For more information please contact:



DATA DISPLAY GROUP

Distec GmbH

Augsburger Str. 2b
82110 Germering
Germany

Phone: +49 (0)89 / 89 43 63-0
Fax: +49 (0)89 / 89 43 63-131
E-Mail: info@datadisplay-group.de
Internet: www.datadisplay-group.de

Display Technology Ltd.

5 The Oaks Business Village
Revenge Road, Lordswood
Chatham, Kent, ME5 8LF
United Kingdom

Phone: +44 (0)1634 / 67 27 55
Fax: +44 (0)1634 / 67 27 54
E-Mail: info@datadisplay-group.co.uk
Internet: www.datadisplay-group.co.uk

Apollo Display Technologies, Corp.

87 Raynor Avenue, Unit 1 Ronkonkoma, NY
11779

United States of America

Phone: +1 631 / 580-43 60
Fax: +1 631 / 580-43 70
E-Mail: info@datadisplay-group.com
Internet: www.datadisplay-group.com

Sales Partner:**REM Italy s.a.s.**

di Michieletto Flavio & C.
Via Obbia Bassa, 10
I-35010 Trebaseleghe (PD)
Italy
Phone: +39 335 521 37 89
E-Mail: info@remitaly.com
Internet: www.remitaly.com

Sales Partner:**DATA DISPLAY BİLİŞİM TEKNOLOJİLERİ
İÇ VE DIŞ TİCARET LİMİTED ŞİRKETİ**

Barbaros Mh Ak Zamabak Sk A Blok
D:143 Ataşehir/İstanbul
Turkey
Phone: +90 (0)216 / 688 04 68
Fax: +90 (0)216 / 688 04 69
E-Mail: info@data-display.com.tr
Internet: www.data-display.com.tr